

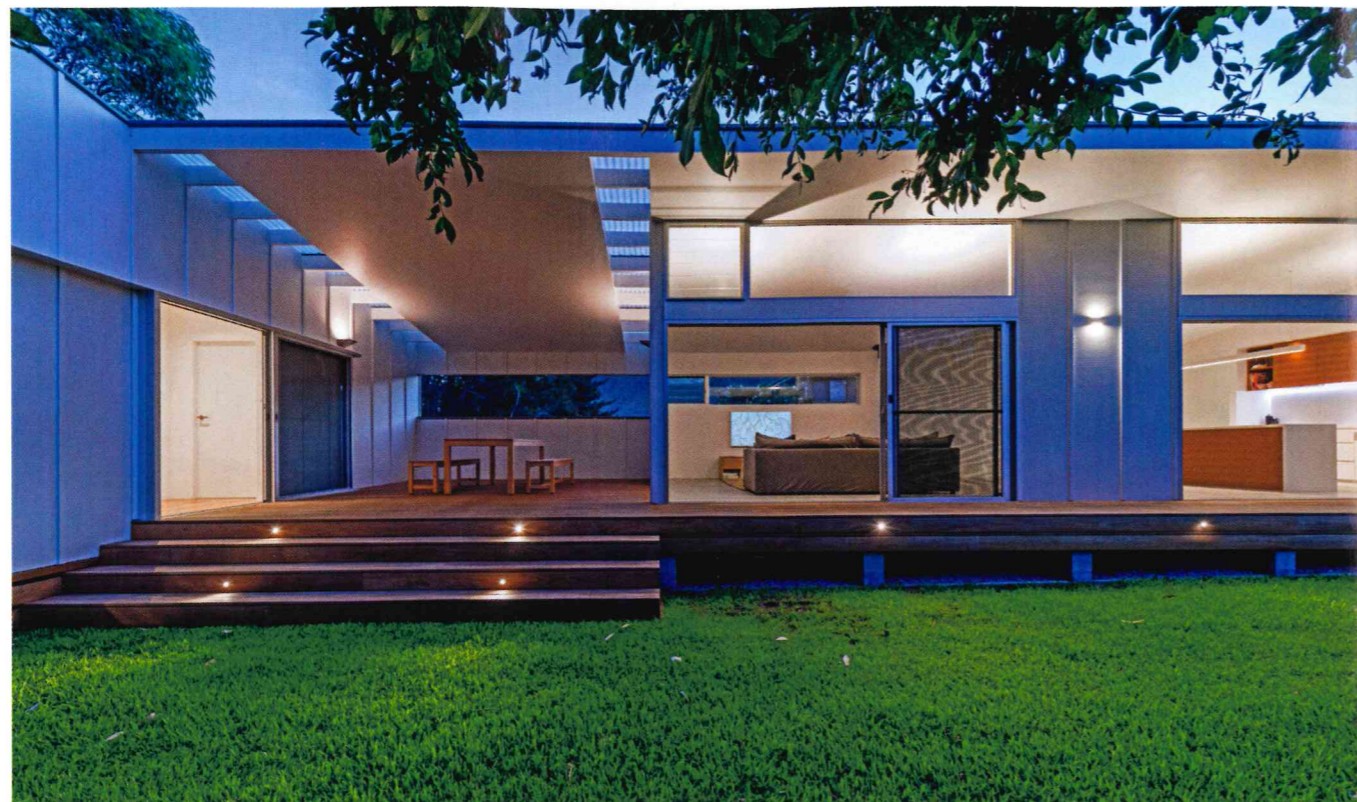
REPORTAGE

EN TOUTE SIMPLICITE

Australie



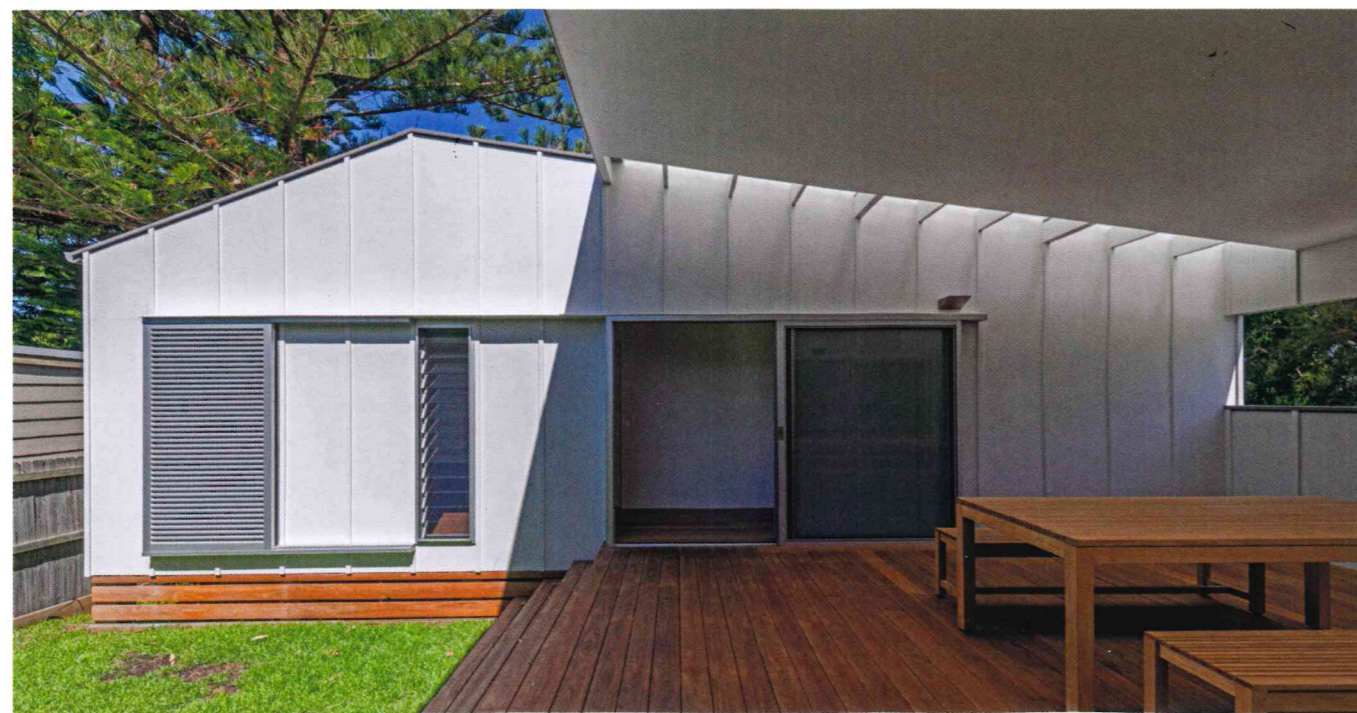
Le village côtier de Blueys Beach est une destination de vacances très prisée de la côte Est de la Nouvelle-Galles du Sud, en Australie. Mais le succès a un revers : les rénovations et les constructions immobilières se font souvent sans lien avec le style originel du quartier. Sauf en cas de parti pris assumé.



L'arrivée massive de touristes peut changer le visage architectural d'une ville ou d'un village. C'est le cas à Blueys Beach, village australien côtier très prisé pour ses plages. « Lorsque les propriétés changent de mains, les bâtiments d'origine sont souvent remplacés par de grandes maisons de banlieue, qui ne s'inspirent pas du lieu et sont mal reliées au contexte urbain », regrette Shane Blue, architecte de l'agence Bourne Blue Architecture, qui milite pour préserver l'harmonie urbaine. « Les maisons originelles de ce village côtier sont de simples mai-

sons revêtues de fibres-et-ciment ou de bardage bois », précise-t-il. Mandaté pour la création d'une maison de vacances, il choisit de garder ce style pour construire son projet. Le terrain sélectionné est étroit (12mX42m), en pente douce à l'arrière et entouré de maisons voisines. « Le client ne voulait pas d'une maison ostentatoire. Il fallait qu'elle soit bien intégrée à son contexte avec un passage aisé vers la plage. Les surfaces devaient être robustes, pour que la durabilité ne soit pas une préoccupation », détaille l'architecte. La forme finalement bâtie

s'articule en une série de modules massifs, reliés ensemble par un toit dont les débords s'alignent sur les limites du site. En réalité, une grande partie de la surface habitable est à l'extérieur, dans la cour ou sur les terrasses, et s'anime grâce à des renforcements profonds. Le choix d'utiliser moins de matériaux ancre le projet dans une dynamique de développement durable. Au quotidien, la maison sera moins gourmande en énergie et plus économe en ressources, pour en faire un lieu de repos pérenne à transmettre aux générations suivantes.



Comme ceux utilisés dans le village, les matériaux de construction sont économiques et résistants à la corrosion, liée à l'environnement salin.



Ci-contre : Selon son emplacement, le toit sert d'abri ou reste ouvert. Son percement, à l'endroit du jardin, est par exemple indispensable à la végétation.

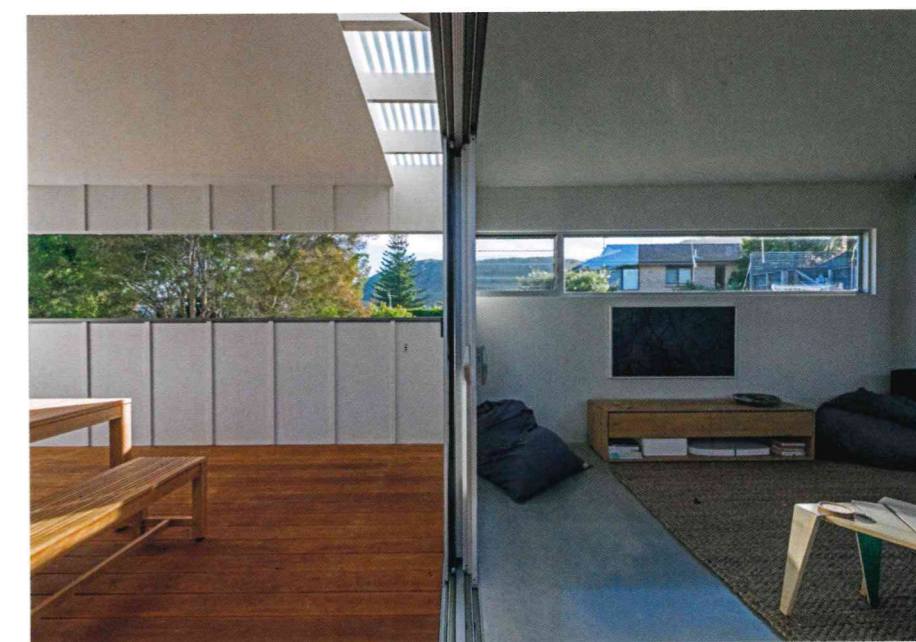
À gauche : Des renforcements profonds, visibles depuis la rue, abritent la porte d'entrée et l'abri pour voiture ; côté intérieur, ils servent à l'aménagement de terrasses couvertes.

Les espaces de vie s'ouvrent facilement sur les terrasses, ensoleillées ou ombragées, et le carport est apparemment un espace extérieur couvert pour des hamacs ou des jeux.



Ci-contre :
Le bois est largement utilisé dans ce projet. Il est accompagné de béton poli pour les planchers, ainsi que de fibres-et-ciment pour les revêtements muraux extérieurs.

À droite :
La volume du bâtiment est fragmentée par le placement judicieux des fenêtres, qui offrent plusieurs points d'entrée à la lumière.





FICHE TECHNIQUE

Architecte* : Bourne Blue Architecture

Localisation : Blueys Beach, Australie

Année de construction : 2017

Surface habitable : 145 m²

Prix : NC

Système constructif : Ossature bois de Pin

Revêtement : Parement en fibres-et-ciment 6 mm James Hardie

Isolation : Dalle : NC

Murs : Parement en fibres-et-ciment 6 mm James Hardie

Toit : Laine de verre Anticon 55 mm

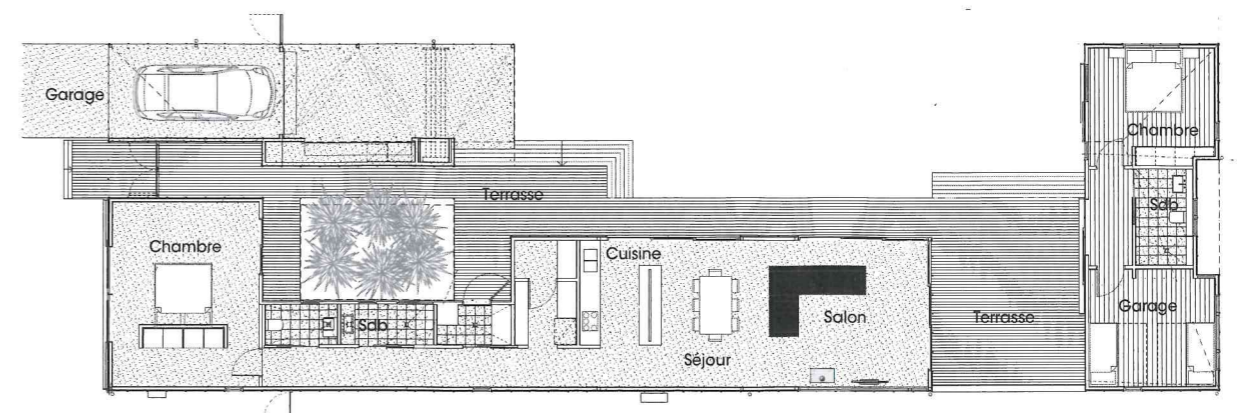
+ matelas polyester R3 Bradford Polymax

Cloisons : Matelas polyester R2 Bradford Polymax

Chauffage / EnR : Cheminée MK2, Nectre MK2

Menuiseries : Aluminium, Bulmer Lemaire

Terrasse : 76 m², Tallowood (Eucalyptus)



Texte: Claire Thibault - Photos: Shane Blue

* Voir le carnet d'adresses: page 106