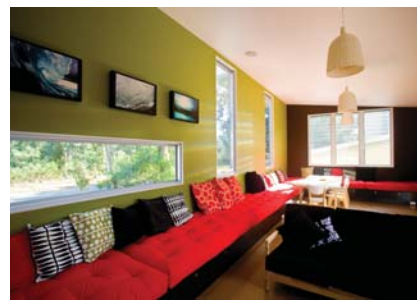




Текст: Наталья Беломыс
Фото: © Simon Willmetts, предоставлено Blue Archibecture

Последний из них построили архитекторы из бюро Blue Archibecture. Дом расположен в мифричской зарослях, поэтому и получил название «Мифрич», что на языке австралийских аборигенов означает «миртовый куст». В плане это был простой, но традиционный дом, который хозяева собирались время от времени сдавать в аренду туристам. Архитекторы предложили владельцам создать абсолютно новый объект, при этом сохранив существующий в деревне самобытный, однако постепенно вымирающий архитектурный язык, поэтому внешне «корриж» мало отличается от временных «кабинков», настил сколоченных рыбаками у крошки воды. Концепция близости к природе соблюдается в каждой детали проекта. Архитекторы выбрали экономичные и устойчивые к коррозии материалы и проинтегрировали,



АРХИТЕКТОРЫ СОЗДАЛИ НОВЫЙ ОБЪЕКТ, СОХРАНИВ СУЩЕСТВУЮЩИЙ В ДЕРЕВНЕ САМОБЫТНЫЙ, ОДНАКО ПОСТЕПЕННО ВЫМИРАЮЩИЙ АРХИТЕКТУРНЫЙ ЯЗЫК

МИРТОВЫЙ КУСТ

БОЛЬШИНСТВО ДОМОВ В ЖИВОПИСНОЙ ДЕРЕВУШКЕ СИЛ РОКС В ЧЕТЫРЕХ ЧАСАХ ЕЗДЫ ОТ СИДНЕЙ (АВСТРАЛИЯ) – ПОПРЕТАННЫЕ ВРЕМЕНЕМ И ВЕТРАМИ РЫБАЦКИЕ ЛАЧУГИ, КОТОРЫЕ В ПЕРИОД ОТПУСКОВ ИСПОЛЗУЮТСЯ КАК ЛЕТНИЕ ДОМИКИ. НО ЗА ПОСЛЕДНИЕ ГОДЫ ЗДЕШНИЕ БЕРЕГА НАЧАЛИ ОБРАБАТЫВАТЬ КОНЦЕПТУАЛЬНО ИНЫМИ ДОМАМИ В СТИЛЕ «РОСКОШНОГО КЕМПИНГА».



2 ОБЪЕКТ



на их взгляд, «городской» кафель, керамическую плитку и оптоволокнистый камень. Исключения сделали только для наружного освещения, где использовали недорогой и долговечный пластик. Также в целях подержания архитектурного стиля Сайл Роук и экономии бюро Blue Archibecture сотрудничало исключительно с местными производителями и строителями. Дом оснащен экологичной системой очистки сточных вод и водоснабжения, а также множеством противопожарных элементов, среди которых разбрызгиватели на крыше и огромные емкости для тушения пожаров, украшающие общий архитектурный ансамбль. Как и все постройки в деревне, «корриж» внешне простой, серого и серебристого цветов, а вот интерьер повторяет краски окружающей зелени, бирюзовых озер и скал и лазурного неба. Все самое необычное этот дом таит внутри. Интересная картина открывается, если смотреть на него с высоты птичьего полета. Постройка напоминает квадрат, посередине которого находится такой же формы двор с маленьким садом. Больше всего впечатляет полное отсутствие стен по внутреннему периметру двора. При желании, конечно, можно воспользоваться рольставнями и раздвижными стеклянными дверями, которые здесь предусмотрены. Но, согласитесь, куда заманчивее качаться в гамаке или спать практически под звездами, когда от улицы тебя отделяет только москитная сетка.

www.bourneblue.com.au



ОБЪЕКТ 5